

Opracowanie w celu dzielenia się wiedzą i efekt mobilności programu ERASMUS+, projektu „Umiem uczyć!”

Model DIR i metoda Floortime

Metoda DIR/Floortime to wszechstronna metoda wspierania rozwoju dziecka w spektrum autyzmu. Twórcą metody był wybitny psychiatra **prof. Stanley Greenspan**. Metoda ta bazuje na wiedzy o wczesnym rozwoju dzieci. Podczas terapii dzieci z autyzmem nabywają stopniowo wiele umiejętności, które są naturalne na drodze rozwoju społeczno-komunikacyjnego, a które zostały wcześniej pominięte lub opanowane tylko częściowo.

Twórca metody DIR/Floortime

Stanley Greenspan jest uznawany za jeden z największych autorytetów w dziedzinie pracy klinicznej z niemowlętami i małymi dziećmi z zaburzeniami rozwoju oraz problemami emocjonalnymi. Był profesorem psychiatrii i pediatrii klinicznej na Uniwersytecie George’a Washingtona (USA). Jest autorem lub redaktorem około 40 książek przetłumaczonych na 12 języków.



Fot. Dr Stanley Greenspan źródło [The Floortime Center](https://thefloortimecenter.com) <https://thefloortimecenter.com>

DIR a Floortime

Skrót DIR oznacza The Developmental, Individual Difference, Relationship-based Model czyli Model Rozwojowy uwzględniający Indywidualne Różnice, oparty na Budowaniu Relacji. Metoda DIR należy do metod opartych na rozwoju i relacji.

Główną metodą w modelu jest **Floortime**, dlatego model jest nazywany często DIR/Floortime. Floortime= floor – podłoga, time – czas, tłumaczone jako czas podłogowy/czas na podłodze.

Cele terapii

Według prof. Greenspana **głównym celem terapii** dla osoby z autyzmem jest ukształtowanie samodzielności, zbudowanie umiejętności budowania serdecznych i sprawiających przyjemność relacji z innymi ludźmi, celowego i znaczącego komunikowania się, oraz logicznego i kreatywnego myślenia.

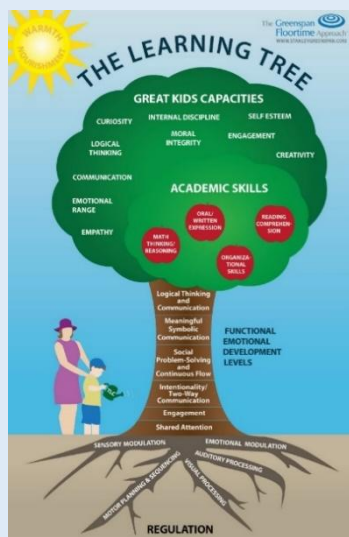
Dzieci, które rozwijają się typowo, od pierwszych miesięcy życia nabywają umiejętności z zakresu komunikacji, umiejętności społecznych, poprzez kontakt z rodzicami. Dziecko odpowiada na uśmiechy rodziców uśmiechem, wyciąga ręce, kiedy chce być podniesione. Tego typu interakcje powtarzają się wielokrotnie i stają coraz bardziej skomplikowane. Wczesne interakcje dziecka i rodzica są podstawą umiejętności społecznych.

Dziecko z autyzmem nie jest zdolne do pełnego uczenia się umiejętności społecznych i komunikacji w naturalny sposób. Dlatego główne objawy autyzmu tzw. triada zaburzeń autyzmu, skoncentrowane są wokół rozwoju społecznego i komunikowania się.

Celem terapii dla osób z autyzmem jest odbudowanie naturalnych podstaw rozwoju. Prof. Greenspan opisał **6 kamieni milowych rozwoju**. Dziecko z autyzmem w ramach terapii zdobywa umiejętności z kolejnych 6 poziomów. Przechodzi całą ścieżkę rozwoju społecznego, zaczynając od podstaw i nadrabiając braki. Dopiero kiedy dziecko ma „pełny pakiet” podstawowych umiejętności społecznych i komunikacyjnych, jest gotowe do swobodnego uczenia się o świecie od dorosłych.

Model DIR: drzewo uczenia się

Do opisanie metody wspierania osób z autyzmem DIR używa się schematu drzewa. Schemat obrazuje, że **pracę nad rozwojem rozpoczyna się od podstaw**, czyli od korzeni. Umiejętności zaprezentowane, jako pień i konary są następstwem dobrego opanowania podstaw. Np. nie rozpoczynamy pracy z dzieckiem od umiejętności matematycznych, oznaczonych jako konary, kiedy nie ma jeszcze bazowych kompetencji do uczenia się, oznaczonych jako pień. Na rysunku widać 2 osoby podlewające drzewo i słońce, jako symboliczne określenie, że pokarmem dla rozwoju dziecka jest pozytywna relacja i uczucia, które relacji tej towarzyszą.



Drzewo uczenia się – Model DIR/Floortime źródło [The Floortime Center](https://thefloortimecenter.com/)
<https://thefloortimecenter.com/>

Korzenie

Na początku terapii na podstawie obserwacji dziecka oraz rozmów z rodzicami określany jest tzw. profil sensoryczny, który opisuje, jak działają poszczególne zmysły dziecka. Np. dziecko, do którego nie docierają bodźce o typowym nasileniu, może na zajęciach być bierne i pozornie niezainteresowane. Kiedy dostarczamy dziecku silnych bodźców – huśtamy, podrzucamy, mówimy głośno i wyraziście okazuje się, że dziecko potrafi i chce być aktywne.

Zrozumienie i **regulacja** odmiennego postrzegania przez zmysły jest **punktem wyjścia do terapii** i dobrej organizacji życia rodzinnego.

Pień

Kolejnymi elementami terapii jest praca nad podstawami rozwoju społeczno-emocjonalnego – 6 kamieniami milowymi w rozwoju:

1. Zachowanie spokoju, kontrola i dzielenie pola uwagi
2. Zaangażowanie
3. Komunikacja intencjonalna – dziecko chce o czymś powiedzieć, pokazać i potrafi kierować się z tym do innej osoby
4. Rozwiązywanie problemów i interakcja z ciągłym przepływem informacji – dziecko bawi się z zaangażowaniem i w kontakcie z dorosłym, inicjuje akcje i odpowiada na inicjatywę dorosłego
5. Zdolność do tworzenia pojęć – dziecko potrafi używać wyobraźni w zabawie np. rozumie, że w zabawie łyżka może być mieczem
6. Zdolność do budowania logicznych połączeń między pojęciami

Konary

Kiedy dziecko osiąga społeczno-emocjonalne podstawy rozwoju i uczy się bardziej złożonych umiejętności tj. empatia, wewnętrzna dyscyplina, moralność – jest gotowe do „tradycyjnego” uczenia się i opanowania tzw. **umiejętności akademickich** np. uczenia się matematyki, korzystania z pracy w grupie.

Floortime – czas na podłodze

„Czas na podłodze” oznacza nawiązanie z dzieckiem relacji sprzyjających nauce, dopasowanie się do indywidualnych różnic w przetwarzaniu informacji (różnic sensorycznych) i do poziomu rozwoju emocjonalnego.

W praktyce faktycznie schodzimy na podłogę, gdzie dzieci zwykle bawią się i czują się najlepiej. Samo Floortime jest techniką wykorzystywaną w pracy z dziećmi z różnymi problemami. Opiekun spędza z dzieckiem 20 minut dziennie “na podłodze i nawiązuje z nim interakcje, **podąża za inicjatywami** dziecka i stopniowo stawiając **wyzwania**, uczy zasad funkcjonowania społecznego i kolejnych umiejętności związanych z myśleniem i komunikacją. Terapię Floortime prowadzą rodzice oraz terapeuci. Terapeuta nie jest nauczycielem, można powiedzieć - towarzyszem rodziny, konsultantem.



Fot. Sala do pracy metodą Floortime. Zdjęcia ze szkolenia.

Znaczenie „podążania za dzieckiem”

Podążanie za dzieckiem jest punktem wyjściowym nawiązywania relacji.

“Dlaczego powinniśmy podążać za dzieckiem? Przecież przez wiele lat specjaliści w dziedzinie edukacji głosili, że dorośli nie mogą tak po prostu pozwalać dzieciom na robienie tego, czego chcą, bo są one istotami, które kierują się instynktem, i nigdy nie przystosują się do społeczeństwa, jeśli będzie się jedynie za nimi podążać. (...) Kierujemy się zainteresowaniami dziecka, ponieważ są one przepustką do jego emocjonalnej i intelektualnej przestrzeni.”

Stanley Greenspan „Dotrzeć do dziecka z autyzmem”

Głównym elementem podejścia jest balansowanie pomiędzy inicjatywą dziecka a stawianiem wymagań. Z tym, że zawsze wychodzimy od inicjatywy dziecka.

“Drugim celem jest wprowadzenie dziecka do wspólnego świata. Nie chcemy tego robić na siłę. Pragniemy, aby chciało być z nami we wspólnym świecie. (...) Kiedy dziecko czerpie już przyjemność z naszego udziału w zabawach, możemy przystąpić do pomagania mu w osiągnięciu każdej z podstawowych umiejętności- budowania relacji, porozumiewania się, myślenia. (...) Głównym zadaniem wprowadzania dzieci do wspólnego świata jest pomaganie im w stawianiu się ludźmi, którzy potrafią okazywać empatię i myśleć kreatywnie, logicznie i refleksyjnie.”

Stanley Greenspan „Dotrzeć do dziecka z autyzmem”

Film obrazujący model drzewa <https://www.youtube.com/watch?v=nmsI345PqC0>

Więcej informacji na temat metody można znaleźć w książce prof. Greenspana „Dotrzeć do dziecka z autyzmem”. Książka opisuje szczegółowo Floortime oraz cały model wspomagania osób z autyzmem – DIR.

Po dodatkowe informacje można sięgnąć do oficjalnej strony internetowej opisującej metodę w języku angielskim www.stanleygreenspan.com.

Opracowanie na podstawie materiałów ze szkolenia w ramach mobilności

Zespół ds. projektu:

Magdalena Bugajska

Bogumiła Kujawa

Sławomir Bugajski

KA1 - Mobilność edukacyjna KA101 - Mobilność kadry edukacji szkolne „Umiem uczyć!”
KA122-SCH - Krótkoterminowe projekty na rzecz mobilności uczniów i kadry w sektorze edukacji szkolnej
